

Мир науки. Социология, филология, культурология <https://sfk-mn.ru>

World of Science. Series: Sociology, Philology, Cultural Studies

2023, Том 14, № 4 / 2023, Vol. 14, Iss. 4 <https://sfk-mn.ru/issue-4-2023.html>

URL статьи: <https://sfk-mn.ru/PDF/60SCSK423.pdf>

5.4.2. Экономическая социология (социологические науки)

Ссылка для цитирования этой статьи:

Мануковская, Л. А. Влияние социально-экономических факторов на демографическую ситуацию в больших и крупных городах Алтайского края / Л. А. Мануковская, М. В. Жукова, Л. В. Харьянова // Мир науки.

Социология, филология, культурология. — 2023. — Т. 14. — № 4. — URL:

<https://sfk-mn.ru/PDF/60SCSK423.pdf>

For citation:

Manukovskaya L.A., Jukova M.V., Kharyanova L.V. The influence of socio-economic factors on the demographic situation in large and large cities of the Altai Territory. *World of Science. Series: Sociology, Philology, Cultural Studies*. 2023; 14(4): 60SCSK423. Available at: <https://sfk-mn.ru/PDF/60SCSK423.pdf>. (In Russ., abstract in Eng.)

УДК 314.02

Мануковская Лидия Анатольевна

ФГБОУ ВО «Алтайский государственный университет»

Рубцовский институт (филиал), Рубцовск, Россия

Доцент

Кандидат экономических наук

E-mail: manukovskaya@rb.asu.ru

РИНЦ: https://elibrary.ru/author_profile.asp?id=914025

Жукова Марина Владимировна

ФГБОУ ВО «Алтайский государственный университет»

Рубцовский институт (филиал)

Доцент

Кандидат социологических наук

E-mail: krukova@rb.asu.ru

РИНЦ: https://elibrary.ru/author_profile.asp?id=843644

Харьянова Лариса Владимировна

ФГБОУ ВО «Алтайский государственный университет»

Рубцовский институт (филиал)

Доцент

Кандидат исторических наук

E-mail: harjanova@rb.asu.ru

РИНЦ: https://elibrary.ru/author_profile.asp?id=537539

Влияние социально-экономических факторов на демографическую ситуацию в больших и крупных городах Алтайского края

Аннотация. В статье проанализированы официальные статистические данные Федеральной службы государственной статистики по Алтайскому краю с целью исследования динамики социально-экономических показателей и статистических показателей, характеризующих демографическую ситуацию в больших и крупных городах Алтайского края в 2018–2022 гг.

В ходе исследования было выявлено, что демографическая ситуация в больших и крупных городах Алтайского края (Барнаул, Бийск, Рубцовск) приобретает наиболее актуальный характер, что связано со снижением численности населения. Данное положение

связано со снижением рождаемости, ростом смертности в 2019–2021 гг. и тем обстоятельством, что миграционный прирост населения не является достаточным, чтобы сбалансировать численность населения в городах Алтайского края. А начиная с 2021 г., демографическая ситуация усложняется снижением коэффициента миграционного прироста, особенно в г. Барнауле (-7,4 ‰). Также было выявлено, что социально-экономические условия в больших и крупных городах Алтайского края (Барнаул, Бийск, Рубцовск) приобретают благоприятные черты.

Отмечается, что происходящие положительные тенденции в динамике комплекса социально-экономических факторов в больших и крупных городах Алтайского края (Барнаул, Бийск, Рубцовск), непременно окажут влияние на демографические процессы спустя некоторое время, так как работает принцип инерции (или запаздывания).

В статье отмечается, что переход к оптимальному типу воспроизводства населения требует подключение мер активной демографической политики и проведения исследования в русле выявления значимых взаимосвязей между социально-экономическими факторами и показателями, характеризующими демографическую ситуацию в больших и крупных городах Алтайского края.

Ключевые слова: демографическое развитие; демографическая ситуация; демографические показатели; демографические факторы; социально-экономические показатели; социально-экономическое развитие; города Алтайского края

Экономика и демография тесно взаимосвязаны. Численность населения играет важнейшую роль в формировании валового внутреннего продукта, налоговых платежей в бюджет государства, обеспечивает потребительский спрос. От численности населения напрямую зависит трудовой потенциал государства: чем выше численность населения, тем больше рабочих ресурсов.

Влиянию социально-экономических факторов на демографические показатели страны или регионов посвящены труды российских ученых Кашепова А.В. [1], Попкова Ю.С. [2], Шубат О.М., Багировой А.П., Акишева А.А. [3], рассматривающих сложность и неоднозначность взаимосвязей между динамикой макроэкономических и демографических показателей.

В настоящее время демография является одной из проблем экономики и будущего существования государства. Эта проблема с 2020 г. исследуется в ежегодных докладах Института демографических исследований Федерального научно-исследовательского социологического центра Российской академии наук и Научного совета «Демографические и миграционные проблемы России» Отделения общественных наук РАН [4]. М.Н. Адушев [5], Н.А. Лобацкая [6] изучают зависимость демографии и экономики. В.А. Сенков и Д.Ю. Домничев утверждают, что демографические проблемы не только тесным образом связаны с состоянием экономики государства, но и являются угрозой экономической безопасности РФ [7].

Исследованиям региональных особенностей демографического развития России в XXI веке посвящены труды Л.Л. Рыбаковского [8], Т.М. Резер и Я.А. Григоренко [9], О.В. Шульгиной [10]. Демографическая ситуация в РФ является результатом демографических ситуаций ее субъектов.

Источниками информации при подготовке исследования являлись научные исследования в области демографии, экономики и социологии, публикации в специализированных научных изданиях и на веб-сайтах.

Проведен анализ официальных данных Федеральной службы государственной статистики, исследовались количественные характеристики. В процессе исследования использовались следующие методы: аналитический, системный, графический. Также применялся метод сравнения при исследовании статистических данных, отражающих динамику социально-экономических показателей и характеризующих демографическую ситуацию в больших и крупных городах Алтайского края в 2018–2022 гг.

Перейдем к анализу показателей, характеризующих демографическую ситуацию в больших и крупных городах Алтайского края.¹

Таблица 1

Динамика численности населения в больших и крупных городах Алтайского края в 2018–2022 гг., чел.

Показатели	2018	2019	2020	2021	2022	Темпы роста 2018–2022 гг., %
Барнаул	696 557	696 861	696 262	693 843	694 100	99,65
Бийск	210 968	209 766	208 642	207 002	190 324	90,22
Рубцовск	143 340	142 068	140 575	138 574	125 468	87,53

Составлено авторами на основе данных, размещенных на официальном сайте Федеральной службы государственной статистики по Алтайскому краю и Республики Алтай. URL: <https://22.rosstat.gov.ru/> (дата обращения 17.10.2023)

Как следует из данных таблицы 1, в анализируемом периоде наблюдается сокращение численности населения в больших и малых городах Алтайского края в 2018–2022 гг. При этом наиболее значительное снижение численности населения было в г. Бийске (на 9,78 %) и г. Рубцовске (на 12,47 %).

Как представлено на рисунке 1, общие коэффициенты рождаемости в крупных и больших городах Алтайского края в анализируемом периоде снизились: в Барнауле с 10,8 ‰ до 8,3 ‰; в Бийске с 9,3 ‰ до 7,8 ‰; в Рубцовске с 7,8 ‰ до 6,8 ‰.¹

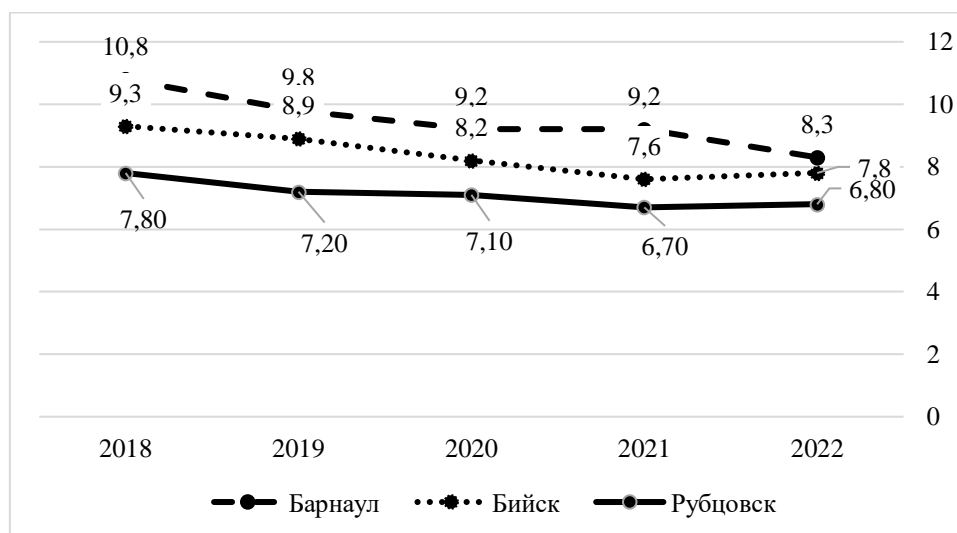


Рисунок 1. Общие коэффициенты рождаемости в Барнауле, Бийске и Рубцовске в 2018–2022 гг., ‰ (составлено авторами на основе данных, размещенных на официальном сайте Федеральной службы государственной статистики по Алтайскому краю и Республики Алтай. URL: <https://22.rosstat.gov.ru/> (дата обращения 17.10.2023))

¹ Официальный сайт Федеральной службы государственной статистики по Алтайскому краю и Республики Алтай [Электронный ресурс] режим доступа <https://22.rosstat.gov.ru/>.

На рисунке 3 показаны значения общих коэффициентов смертности в крупных и больших городах Алтайского края.¹ Как свидетельствуют данные, в больших и крупных городах Алтайского края наблюдаются сходные тенденции: в 2019–2021 гг. наблюдался значительный рост смертности, что обусловлено прежде всего COVID-19, в 2021–2022 гг. наблюдалось значительное снижение общих коэффициентов смертности в данных городах. В г. Рубцовске и г. Бийске в 2018–2019 гг. отмечалось небольшое снижение общих коэффициентов смертности, а в Барнауле значение общих коэффициентов смертности не изменялось в данном периоде. При этом следует отметить тот факт, что на протяжении наблюдаемого периода значение общих коэффициентов смертности в столице Алтайского края значительно ниже, чем в г. Бийске и г. Рубцовске.

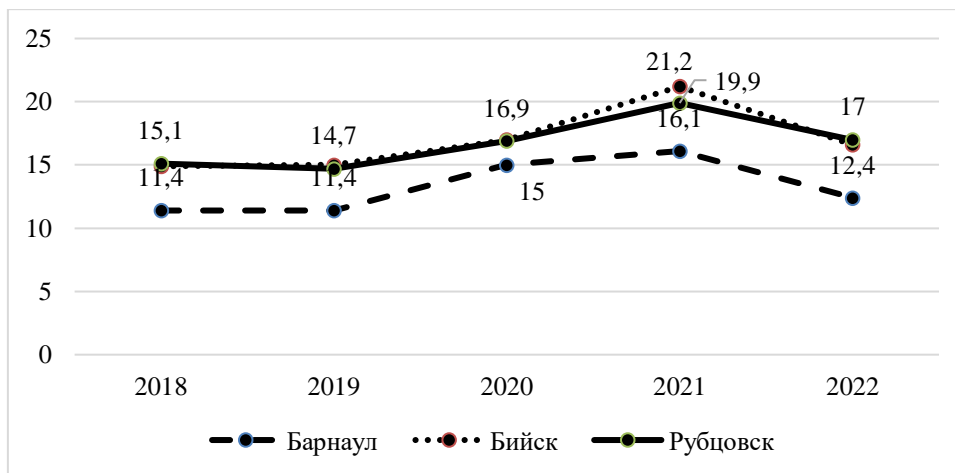


Рисунок 2. Общие коэффициенты смертности в крупных и больших городах Алтайского края в 2018–2022 гг., % (составлено авторами на основе данных, размещенных на официальном сайте Федеральной службы государственной статистики по Алтайскому краю и Республики Алтай. URL: <https://22.rosstat.gov.ru/> (дата обращения 17.10.2023))

Как следует из данных представленных на рисунке 3, значения коэффициента естественного прироста во всех анализируемых городах в 2018–2022 гг. имеют отрицательные значения, при этом в г. Барнауле значения коэффициента естественного прироста изменялись с (-0,6) ‰ до (-6,9) ‰; в г. Бийске с (-5,6) ‰ до (-13,6) ‰, а в г. Рубцовске с (-7,3) ‰ до (-13,2) ‰.¹

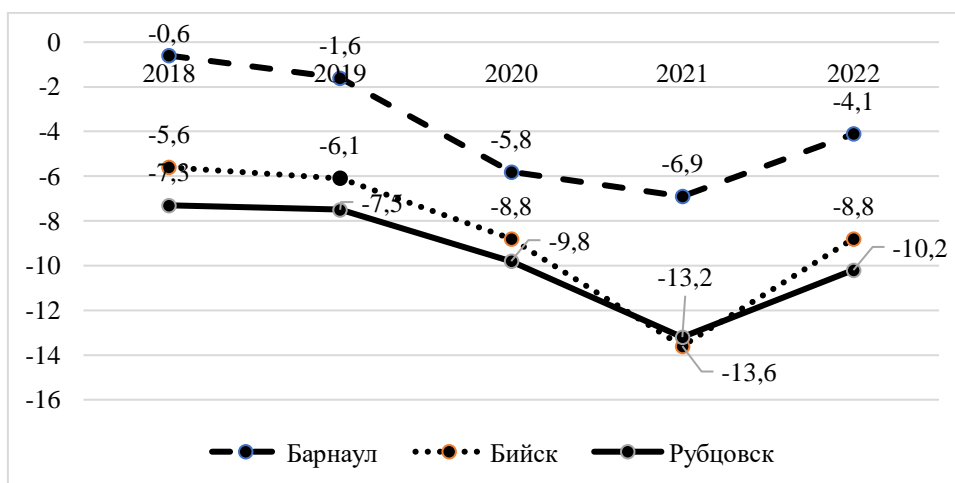


Рисунок 3. Коэффициенты естественного прироста в г. Барнауле, г. Бийска, г. Рубцовска в 2018–2022 гг., % (составлено авторами на основе данных, размещенных на официальном сайте Федеральной службы государственной статистики по Алтайскому краю и Республики Алтай. URL: <https://22.rosstat.gov.ru/> (дата обращения 17.10.2023))

Естественный прирост оказывает непосредственное влияние на снижение численности населения крупных и больших городах Алтайского края.

Важным показателем, непосредственно влияющим на численность населения в РФ, является миграционный прирост населения (рис. 4).¹

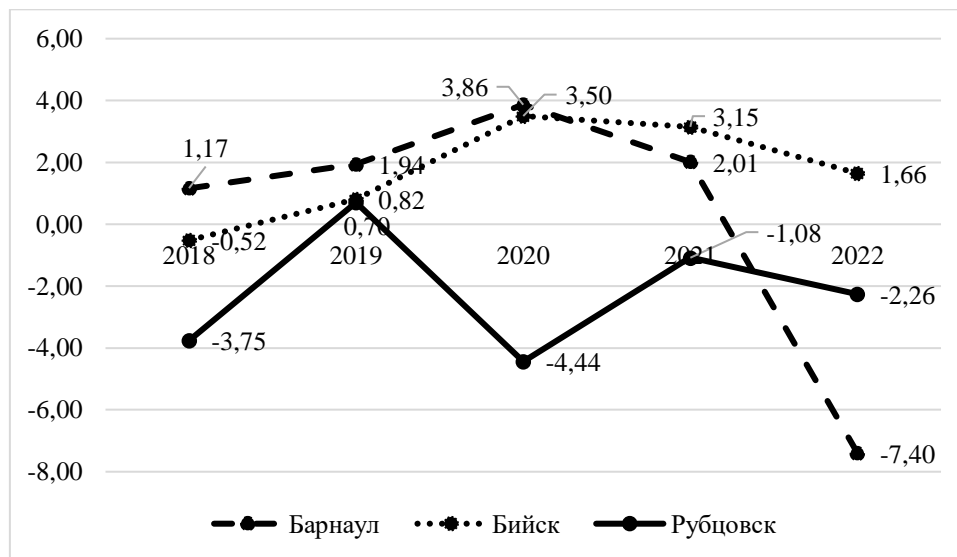


Рисунок 4. Изменение значений коэффициентов миграционного прироста населения в г. Барнауле, г. Бийске и г. Рубцовске за 2018–2022 гг., % (составлено авторами на основе данных, размещенных на официальном сайте Федеральной службы государственной статистики по Алтайскому краю и Республики Алтай. URL: <https://22.rosstat.gov.ru/> (дата обращения 17.10.2023))

Как следует из данных рисунка 4, значения коэффициентов миграционного прироста в г. Барнауле, г. Бийска, г. Рубцовска за 2018–2022 гг. существенно изменялись. Следует выделить некоторые общие тенденции во всех исследуемых городах: в 2018–2019 годах наблюдался рост коэффициента миграционного прироста, а с 2021 по 2022 год — снижение. В г. Барнаул в 2018–2021 годы коэффициент миграционного прироста являлся положительным, наибольшее значение данный показатель был в 2020 году (3,86 %). Однако в 2022 году в столице Алтайского края наблюдалось значительное превышение оттока населения над притоком, коэффициент миграционного прироста составил (-7,4 %). В г. Бийск в анализируемом периоде миграционный прирост был положительный, наибольшее значение коэффициента миграционного прироста было в 2020 г. (3,5 %). В г. Рубцовске за исключением 2018 года коэффициент миграционного прироста имел в анализируемом периоде был отрицательным (от (-2,26) % до (-4,44) %). В 2019 г. в городе Рубцовске наблюдалось превышение притока населения над оттоком граждан, коэффициент миграционного прироста составил 0,7 %. Таким образом, в г. Барнауле наблюдается превышение притока населения над оттоком, в г. Бийске отмечалась такая же ситуация, однако в 2022 г. наблюдался значительное превышение оттока населения над притоком. В г. Рубцовске за исключением 2019 г. коэффициент миграционного прироста является отрицательным.

Социально-экономическое положение городов оказывает непосредственное влияние на демографическую ситуацию в муниципальных образованиях.

Перейдем к рассмотрению социально-экономических показателей в крупных и больших городах Алтайского края. Как представлено в таблице 2, в крупных и больших городах Алтайского края в анализируемом периоде наблюдался значительный рост заработной платы

(более 38 %): в Барнауле — на 45,52 %, в Бийске — на 50,65 %, в Рубцовске — на 38,81 %². Наибольший прирост среднемесячной номинальной начисленной заработной платы работников наблюдался в 2021–2022 гг. — более чем на 11 %. Среднемесячная номинальная начисленная заработная плата работников крупных, средних и некоммерческих организаций в г. Барнаул в анализируемом периоде превышала данный показатель в г. Бийске и г. Рубцовске, при этом в 2022 г. данное превышение составило в Барнауле по сравнению с г. Бийском — 17,88 %, а в г. Барнауле по сравнению с г. Рубцовском — 25,25 %.

Таблица 2

Динамика среднемесячной номинальной начисленной заработной платы работников крупных, средних предприятий и некоммерческих организаций г. Барнаула, г. Бийска и г. Рубцовска в 2018–2022 гг., руб.

	2018	2019	2020	2021	2022	Темпы роста 2018–2022 гг. %
Барнаул	34 761,2	37 989,5	40 713,9	44 886,7	50 582,9	145,52
Бийск	27 575,2	30 281	32 063,8	35 208,7	41 541,3	150,65
Рубцовск	27 240,2	29 985	31 183,9	33 932,8	37 811,2	138,81

Составлено авторами на основе данных, размещенных на официальном сайте Федеральной службы государственной статистики по Алтайскому краю и Республики Алтай. URL: <https://22.rosstat.gov.ru/> (дата обращения 17.10.2023)

Чтобы сопоставить другие социально-экономические показатели г. Барнаула, г. Бийска и г. Рубцовска, проведем перерасчет показателей в расчете на 1 жителя (табл. 3, рис. 5, 6).

Как следует из данных таблицы 3, в анализируемом периоде наблюдается значительный рост количества отгруженных товаров собственного производства, выполненных работ и услуг собственными силами (без субъектов малого предпринимательства) на 1 жителя в 2018–2022 гг., который превысил 53,7 %, причем наиболее существенный рост был в больших городах (более 72 %), чем в столице края.¹

В г. Рубцовске наблюдалось снижение на 4,06 % в 2019–2020 гг., а затем в 2020–2021 гг. — рост на 17,99 %. В столице края и в г. Бийске в анализируемом периоде наблюдался только рост данного показателя.

В г. Барнауле количество отгруженных товаров собственного производства, выполненных работ и услуг собственными силами (без субъектов малого предпринимательства) на 1 жителя в анализируемом периоде значительно выше, чем в г. Рубцовске и в г. Бийске. В 2022 г. данное превышение составило в г. Барнауле по сравнению с г. Рубцовском 52 %, а в г. Барнауле по сравнению с г. Бийском — 1,5 %.

Таблица 3

Динамика отгруженных товаров собственного производства, выполненных работ и услуг собственными силами (без субъектов малого предпринимательства) на 1 жителя в крупных и больших городах Алтайского края в 2018–2022, тыс. руб.

	2018	2019	2020	2021	2022	Темпы роста 2018–2022 гг. %
Барнаул	242,6	261,43	276,06	323,87	372,88	153,70
Бийск	209,46	228,54	236,71	250,45	367,34	175,37
Рубцовск	142,61	166,77	158,5	187,01	245,38	172,06

Составлено авторами на основе данных, размещенных на официальном сайте Федеральной службы государственной статистики по Алтайскому краю и Республики Алтай. URL: <https://22.rosstat.gov.ru/> (дата обращения 17.10.2023)

² Официальный сайт Алтайкрайстат [Электронный ресурс] режим доступа <http://akstat.gks.ru/>.

Динамика оборота розничной торговли (без субъектов малого предпринимательства) на 1 жителя крупных и больших городов Алтайского края в 2018–2022 гг. в тысячах рублей представлена на рисунке 5.¹

В анализируемом периоде в крупных и больших городах Алтайского края наблюдался значительный рост оборота розничной торговли (без субъектов малого предпринимательства) на 1 жителя: в Барнауле рост составил 53,81 %, в Бийске — 94,97 %; в Рубцовске — 97 %. При этом значение данного показателя в 2018–2022 гг. выше в столице Алтайского края по сравнению с большими городами края: так, в 2022 г. в Бийске показатель ниже по сравнению с г. Барнаулом на 35,74 % а в г. Рубцовске — на 100,69 %.

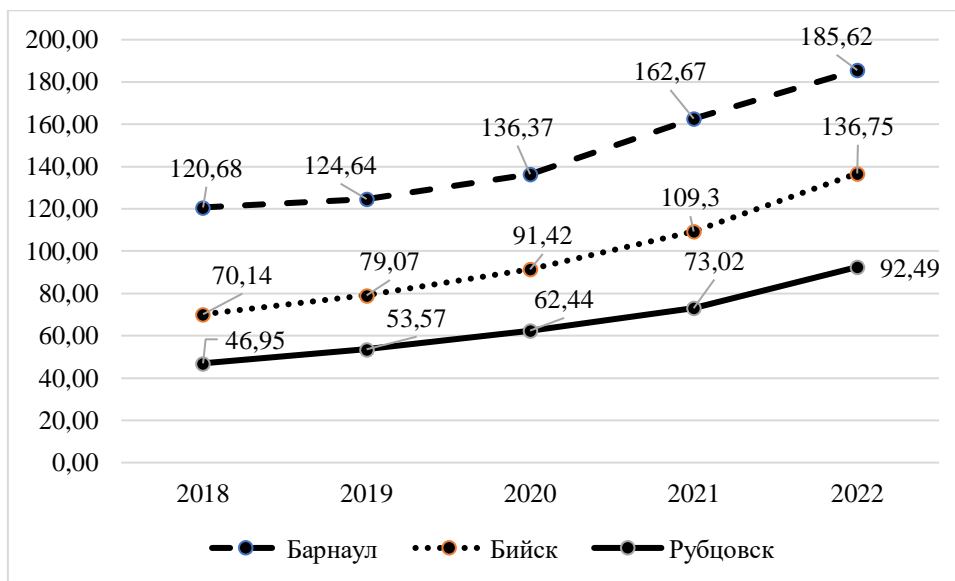


Рисунок 5. Оборот розничной торговли (без субъектов малого предпринимательства) на 1 жителя крупных и больших городов Алтайского края, тыс. руб. (составлено авторами на основе данных, размещенных на официальном сайте Федеральной службы государственной статистики по Алтайскому краю и Республики Алтай. URL: <https://22.rosstat.gov.ru/> (дата обращения 17.10.2023))

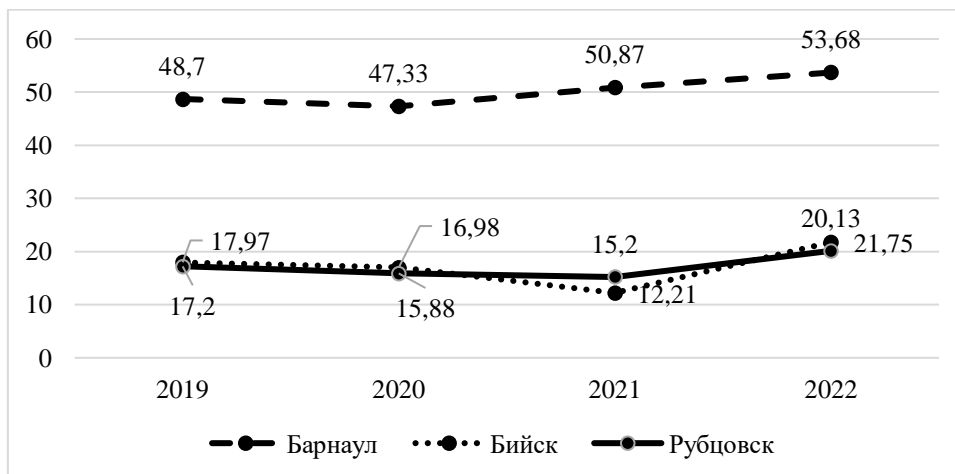


Рисунок 6. Объем платных услуг населению (без субъектов малого предпринимательства) на 1 жителя крупных и больших городов Алтайского края, тыс. руб. (составлено авторами на основе данных, размещенных на официальном сайте Федеральной службы государственной статистики по Алтайскому краю и Республики Алтай. URL: <https://22.rosstat.gov.ru/> (дата обращения 17.10.2023))

Как представлено на рисунке 6, объем платных услуг населению (без субъектов малого предпринимательства) на 1 жителя в крупных и больших городах Алтайского края снизился в 2019–2020 гг., а в 2021–2022 гг. во всех исследуемых городах наблюдается рост данного показателя, особенно в г. Бийске (рост составил 78,13 %) и г. Рубцовске (рост составил 32,43 %).¹ Причем, в 2020–2021 гг. в Барнауле наблюдался рост объема платных услуг населению (без субъектов малого предпринимательства) на 1 жителя, а в г. Бийске и г. Рубцовске — существенное снижение.

Следует отметить, что в анализируемом периоде объем платных услуг населению (без субъектов малого предпринимательства) на 1 жителя в г. Барнаул существенно превышает значения данного показателя в г. Бийске (в 2022 г. — в 2,47 раза) и в г. Рубцовске (в 2022 г. — в 2,67 раза). Причем в исследуемых больших городах значение данного показателя существенно не отличаются.

Одним из важнейших социально-экономических показателей является уровень безработицы. Как представлено на рисунке 7, видно, что в 2020 г. наблюдался значительный рост безработицы во всех анализируемых городах, что обусловлено ограничениями, накладываемыми COVID-19, затем в 2020–2022 гг. наблюдалось существенное снижение уровня безработицы.¹ Причем, в 2022 г. в крупных и больших городах Алтайского края уровень безработицы имеет самые низкие значения в исследуемом периоде. В анализируемом периоде самые высокие показатели уровня безработицы наблюдались в г. Бийске, затем следует г. Барнаул (за исключением 2020 г.).

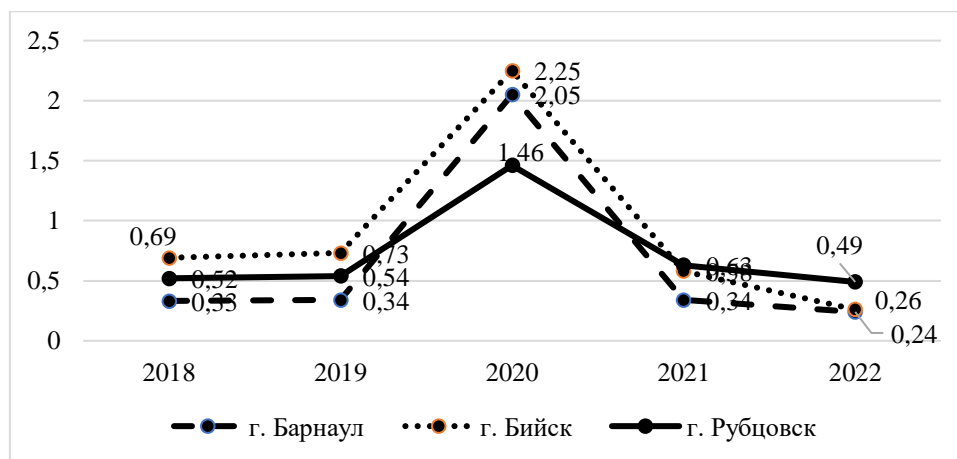


Рисунок 7. Уровень безработицы в крупных и средних городах Алтайского края в 2018–2022 гг., % составлено авторами на основе данных, размещенных на официальном сайте Федеральной службы государственной статистики по Алтайскому краю и Республики Алтай. URL: <https://22.rosstat.gov.ru/> (дата обращения 17.10.2023))

В заключение необходимо сделать вывод о том, что на сегодня демографическая ситуация в больших и крупных городах Алтайского края (Барнаул, Бийск, Рубцовск) приобретает наиболее актуальный характер. Как показывает анализ, за последние годы численность населения сокращается. Это связано с рядом таких факторов, как:

- снижение рождаемости;
- рост смертности в 2019-2021 гг.

Следует отметить, что миграционный прирост населения не является достаточным, чтобы сбалансировать численность населения в городах Алтайского края, причем начиная с 2021 г. демографическая ситуация усложняется снижением коэффициента миграционного прироста, особенно в г. Барнауле (-7,4 ‰).

Согласно результатам проведенного анализа, социально-экономические условия в больших и крупных городах Алтайского края (Барнаул, Бийск, Рубцовск) приобретают благоприятные черты. Так, в 2018–2022 гг. наблюдается значительный рост заработной платы (более 38 %), рост оборота розничной торговли (в Барнауле — 53,81 %, в Бийске — 94,97 %; в Рубцовске — 97 %). В 2021–2022 гг. во всех исследуемых городах отмечается рост объем платных услуг населению, увеличение количества отгруженных товаров, снижение уровня безработицы.

Происходящие положительные тенденции в динамике комплекса социально-экономических факторов, в больших и крупных городах Алтайского края (Барнаул, Бийск, Рубцовск), непременно окажут влияние на демографические процессы. Но следует отметить, что данный процесс начнется спустя некоторое время, так как работает принцип инерции (или запаздывания). Также необходимо подчеркнуть: переход к оптимальному типу воспроизводства населения требует и подключения мер активной демографической политики, что в свою очередь создает необходимость проведения исследования в русле выявления значимых взаимосвязей между социально-экономическими факторами и показателями, характеризующими демографическую ситуацию в больших и крупных городах Алтайского края.

ЛИТЕРАТУРА

1. Кашепов А.В. Взаимосвязи экономики и демографии. / Монография. — М.: МАКС Пресс, 2019. — 176 с.
2. Попков Ю.С. Математическая демоэкономика. Макросистемный подход. — М.: ЛЕНАНД, 2013. — 560 с.
3. Шубат О.М., Багирова А.П., Акишев А.А. Методика анализа демографического потенциала российских регионов на основе нечеткой кластеризации данных / О.М. Шубат, А.П. Багирова, А.А. Акишев. — Текст: непосредственный // Экономика региона. — 2019. — Т. 15, вып. 1. — С. 178–190.
4. Демографическое самочувствие регионов России. Национальный демографический доклад — 2022 / Т.К. Ростовская, А.А. Шабунова [и др.]; отв. ред. Т.К. Ростовская, А.А. Шабунова; ФНИСЦ РАН. — М.: ИТД «ПЕРСПЕКТИВА», 2022. — 220 с. URL: <https://раоифн.рф/wp-content/uploads/2022/12/Региональный-демограф-доклад-2022-1.pdf> (дата обращения: 3.12.2023).
5. Адушев М.Н. Демография и экономика России: зависимость, проблемы и возможности их решения // Региональная экономика и управление: электронный научный журнал. ISSN 1999-2645. — № 4(68). Номер статьи: 6821. Дата публикации: 06.12.2021. URL: <https://eee-region.ru/article/6821/> (дата обращения: 1.12.2023).
6. Лобацкая Н.А. Демографическая ситуация в России, ее воздействие на экономику страны. Актуальные проблемы и перспективы развития государственной статистики в современных условиях. Сборник докладов Международной научно-практической конференции: в 2 томах. Том 1. Саратовстат, Саратовский социально-экономический институт (филиал) ФГБОУ ВО РЭУ имени Г.В. Плеханова. 2020. URL: <https://elibrary.ru/item.asp?id=42593668> (дата обращения: 1.12.2023).

7. Сенков В.А., Домничев Д.Ю. Оценка угроз экономической безопасности в демографической сфере Российской Федерации // Экономическая безопасность. — 2023. — Том 6. — № 3. — С. 1065–1084. URL: <https://elibrary.ru/item.asp?id=54303013> (дата обращения: 1.12.2023).
8. Региональные особенности демографического развития России в XXI веке. Под редакцией Л.Л. Рыбаковского. — М., Издательство «Экон-Информ», 2019. 162 с.
9. Резер Т.М, Григоренко Я.А. Государственное управление демографической ситуацией в Уральском федеральном округе // Вопросы управления. — 2023. — № 1(80). — С. 75–89.
10. Шульгина О.В. Региональные особенности динамики численности населения во втором десятилетии XXI века. // Вестник Московского городского педагогического университета. Серия «Естественные науки» — 2021. — № 4(44) — С. 49–59.

Manukovskaya Lidiya Anatolyevna

Altai State University
Rubtsovsk Institute (branch), Rubtsovsk, Russia
E-mail: manukovskaya@rb.asu.ru

RSCI: https://elibrary.ru/author_profile.asp?id=914025

Jukova Marina Vladimirovna

Altai State University
Rubtsovsk Institute (branch), Rubtsovsk, Russia
E-mail: krukova@rb.asu.ru

RSCI: https://elibrary.ru/author_profile.asp?id=843644

Kharyanova Larisa Vladimirovna

Altai State University
Rubtsovsk Institute (branch), Rubtsovsk, Russia
E-mail: harjanova@rb.asu.ru

RSCI: https://elibrary.ru/author_profile.asp?id=537539

The influence of socio-economic factors on the demographic situation in large and large cities of the Altai Territory

Abstract. The article analyzes statistical data posted on the official website of the Federal State Statistics Service for the Altai Territory and the Altai Republic in order to study the influence of socio-economic factors on the demographic situation in towns and cities of the Altai Territory in 2018–2022.

The study revealed that the demographic situation in large and large cities of the Altai Territory (Barnaul, Biysk, Rubtsovsk) is becoming more urgent, which is associated with a decrease in population. This situation is associated with a decrease in the birth rate and an increase in mortality in 2019–2021. and the fact that migration population growth is not sufficient to balance the population in the cities of the Altai Territory. And starting from 2021, the demographic situation is complicated by a decrease in the migration growth rate, especially in the city of Barnaul (-7,4 ‰). It was also revealed that socio-economic conditions in large and large cities of the Altai Territory (Barnaul, Biysk, Rubtsovsk) are acquiring favorable features.

It is noted that the ongoing positive trends in the dynamics of a complex of socio-economic factors in large and large cities of the Altai Territory (Barnaul, Biysk, Rubtsovsk) will certainly have an impact on demographic processes after some time, since the principle of inertia (or lag) works.

The article notes that the transition to an optimal type of population reproduction requires the inclusion of active demographic policy measures and conducting research in line with identifying significant relationships between socio-economic factors and indicators characterizing the demographic situation in towns and cities of the Altai Territory.

Keywords: demographic development; demographic situation; demographic indicators; demographic factors; socio-economic indicators; socio-economic development; cities of the Altai Territory