

Мир науки. Социология, филология, культурология <https://sfk-mn.ru>
World of Science. Series: Sociology, Philology, Cultural Studies

2025, Том 16, № 4 / 2025, Vol. 16, Iss. 4 <https://sfk-mn.ru/issue-4-2025.html>

URL статьи: <https://sfk-mn.ru/PDF/30KLSK425.pdf>

5.10.1. Теория и история культуры, искусства (культурология)

Ссылка для цитирования этой статьи:

Алексеева, Т. П. Традиции реалистической школы пейзажной живописи Алтая в творчестве Д.И. Кузнецова / Т. П. Алексеева, Н. В. Виноцкая, Т. А. Панчук // Мир науки. Социология, филология, культурология. — 2025. — Т. 16. — № 4. — URL: <https://sfk-mn.ru/PDF/30KLSK425.pdf>.

For citation:

Alekseeva T.P., Vinitskaya N.V., Panchuk T.A. The traditions of the realistic school of landscape painting in Altai in the works by D.I. Kuznetsov. *World of Science. Series: Sociology, Philology, Cultural Studies*. 2025;16(4): 30KLSK425. Available at: <https://sfk-mn.ru/PDF/30KLSK425.pdf>. (In Russ., abstract in Eng.).

УДК 75+7.071(571.151)

Алексеева Татьяна Петровна

ФГБОУ ВО «Алтайский государственный педагогический университет», Бийск, Россия
Бийский филиал имени В.М. Шукшина
Заведующий кафедрой «Изобразительного искусства, технологии и дизайна»
Кандидат искусствоведения, доцент
E-mail: tatyana.alekseevasergeeva@mail.ru
ORCID: <https://orcid.org/0000-0001-6901-3246>
РИНЦ: https://elibrary.ru/author_profile.asp?id=55390

Виноцкая Наталья Владимировна

ФГБОУ ВО «Алтайский государственный педагогический университет», Бийск, Россия
Бийский филиал имени В.М. Шукшина
Заведующий кафедрой «Историко-правовые и социально-гуманитарные дисциплины»
Кандидат искусствоведения, доцент
E-mail: Natigor007@yandex.ru
ORCID: <https://orcid.org/0000-0002-2874-8104>
РИНЦ: https://elibrary.ru/author_profile.asp?id=288320

Панчук Татьяна Аркадьевна

ФГБОУ ВО «Алтайский государственный педагогический университет», Бийск, Россия
Бийский филиал имени В.М. Шукшина
Доцент кафедры «Изобразительного искусства, технологии и дизайна»
Кандидат педагогических наук, доцент
E-mail: panchuk_biysk@mail.ru
ORCID: <https://orcid.org/0009-0006-1146-0207>
РИНЦ: https://elibrary.ru/author_profile.asp?id=660183

Традиции реалистической школы пейзажной живописи Алтая в творчестве Д.И. Кузнецова

Аннотация. Материал статьи посвящен творчеству художника Д.И. Кузнецова, формировавшего и развивавшего традиции реалистической школы пейзажной живописи в Бийске и на Алтае. В исследовании анализируются живописные произведения Д.И. Кузнецова из фонда художественного отдела Бийского краеведческого музея имени В.В. Бианки, которые были представлены в рамках выставки «Певец Алтая», посвященной 135-летию художника, состоявшейся в октябре 2025 года в Выставочном зале Бийска. В статье уделяется значительное внимание исследованию особенностей реалистической живописи, представленной на территории

Большого Алтая. Статья посвящена проблеме традиций и преемственности в творчестве Кузнецова. Актуальность данного исследования обусловлена рядом аспектов: потребностью в серьёзной оценке места художника и его заслуг в истории изобразительного искусства Бийска и Алтая. Цель работы — выявить особенности произведений Д.И. Кузнецова, развивавшего традиции русской реалистической школы живописи на Алтае. Задачи исследования: проанализировать творчество Д.И. Кузнецова; охарактеризовать специфику образности и живописно-пластического языка в произведениях. Для анализа живописных работ Дмитрия Ивановича Кузнецова использовались методы образно-стилистического и сравнительного искусствоведческого анализа. Использовался культурно-исторический подход и иконографический метод.

Авторы статьи отмечают, что в основе живописных работ Д.И. Кузнецова лежит реализм как творческий метод и красота как конечная цель изображения. Поэтически-образное восприятие природы позволяет художнику в лирических и эпических пейзажах показать красоту любимого Алтая: гор, рек, озер и лесов.

В статье отражены важные этапы жизни и творчества Д.И. Кузнецова. В работе сделаны выводы о связи творческого наследия Кузнецова с традиционной русской реалистической школой живописи. Полученные данные имеют практическое значение для углубленного изучения истории искусства Алтая и Бийска.

Ключевые слова: певец Алтая; Д.И. Кузнецов; русская реалистическая школа живописи; пейзаж; Алтай; Бийск; традиции

Введение

В изобразительном искусстве и художественной культуре Бийска и Алтая первой половины XX века важное место принадлежит бийскому художнику Дмитрию Ивановичу Кузнецову. Д.И. Кузнецов (1890–1979) родился в Бийске и прожил в этом городе всю свою жизнь, оставив большое наследие. Дмитрий Иванович стал основоположником реалистической пейзажной живописи в Бийске и заложил основы художественного образования в этом городе и крае, развив традиции своего учителя Г. И. Чорос-Гуркина. Дмитрий Иванович Кузнецов — первый на Алтае член Союза художников СССР, экспонент Первой Всесибирской художественной выставки 1927 года, участник многих городских, краевых, сибирских выставок.

Актуальность данного исследования обусловлена рядом аспектов: потребностью в серьёзной оценке места художника и его заслуг в истории изобразительного искусства Бийска и Алтая.

Художественной деятельности Д. И. Кузнецова посвящены работы Г.И. Прибыткова [1–4] и статья Т.П. Алексеевой [5]. Творчеству Д.И. Кузнецова касалась в своих трудах известный искусствовед нашего региона Т.М. Степанская [6]. Однако требуется более глубокий и системный анализ творчества Д.И. Кузнецова как художника и деятеля культуры Бийска и Алтая.

Цель работы — выявить особенности произведений Д.И. Кузнецова, развивавшего традиции русской реалистической школы живописи на Алтае.

Задачи исследования: проанализировать творчество Д.И. Кузнецова; охарактеризовать специфику образности и живописно-пластического языка в произведениях.

В процессе исследования применялись методы образно-стилистического и сравнительного искусствоведческого анализа, иконографический метод, а также культурно-исторический подход.

Материалом исследования послужили живописные произведения из фонда художественного отдела Бийского краеведческого музея имени В.В. Бианки, которые были представлены в рамках художественной выставки «Певец Алтая», открывшейся в Выставочном зале Бийска 24 октября 2025 года и представившей более ста тридцати работ художника в трёх залах.

Становление и развитие традиций реалистической школы пейзажной живописи на Алтае и в Бийске

Начало XX века в России было ознаменовано появлением многообразия духовных исканий и художественных методов. Плюрализм творческих исканий с одной стороны отражал саму суть сложившегося мира, изменившегося и усложнившегося. С другой стороны, ломающимся представлениям о красоте, о художественном образе необходимо было противопоставить крепко сложившиеся и долго существующие художественные устои в реалистической школе. Реализм выходил на новый уровень развития.

В качестве новых векторов в художественной культуре Сибири выступили следующие аспекты:

- обогащение реалистических традиций русского искусства сюжетами и образами региональных традиций, обогативших привычные работы новым содержанием и колоритом. Большую роль в этом направлении сыграли молодые национальные школы, в рамках которых начали появляться не только первые поэты и писатели, но и первые художники;
- хрупкости и изменчивости символов и абстракций, субъективных фантазий и размышлений о будущем противопоставлялись образы конкретные и понятные, отражавшие духовность не отвлеченную и абстрактную, а растворенную в мире людей и природы;
- поэтизация повседневности в противовес отказу и бегству от нее стала пронизывать лирические пейзажи как признанных мастеров, так и новых художников, заявлявших о своей индивидуальности. Художники пытались не только отразить хрупкость этого мира, но и отыскать те незыблемые устои, на которые можно было опереться в искусстве.

В этом направлении начало XX века в Сибири стало своеобразной вехой, точкой отсчета в мире художественной культуры. В это время происходит становление большого количества художественных школ в городах Сибири (Томске, Иркутске, Омске, Красноярске и т. д.) связанных с появлением первых профессиональных мастеров.

На Алтае формирование профессионального творчества происходило как результат слияния двух традиций — народной (тюркской) и уже сложившейся профессиональной русской. Проблема синтеза профессионального и народного искусства — одна из актуальных тем в истории культуры региона. Освоение новых жанров изобразительного искусства шло параллельно с фиксацией образцов традиционной культуры. Стремление к новому не перечеркивало традиции, но по-новому их отражало.

Первым ярким и самобытным художником, заложившим основы художественной культуры на Алтае, стал Г.И. Гуркин. Он был учеником знаменитого пейзажиста И.И. Шишкина. Уникальность художественных произведений Гуркина в том, что они были пропитаны любовью к Горному Алтаю, наполнены этнокультурным подтекстом и выдержаны в реалистической манере. Характеризуя место первого алтайского пейзажиста, Г. Прибытков писал: «Неудивительно, что в истории художественной жизни Сибири начала XX века имя Г.И. Гуркина по праву заняло одно из первых мест среди имен деятелей культуры Сибири.

Достаточно напомнить, что в предреволюционное десятилетие его популярность как непревзойденного певца природы Горного Алтая, утонченного живописца и необыкновенно плодовитого мастера была распространена на всю необъятную Сибирь» [7, с. 10]. С Гуркиным устанавливали личные контакты и вели переписку ведущие сибирские публицисты той поры (В. Шишков, Г. Гребенщиков, А. Адрианов), ученые (А. Анохин, Б. Вейнберг, Г. Потанин) и известные сибирские художники (А. Никулин, В. Гуляев, С. Прохоров, М. Курзин). Последователем Гуркина в развитии художественных традиций стал его ученик Д.И. Кузнецов.

С 1905 года по 1912 год Д.И. Кузнецов каждое лето приезжал к Г.И. Гуркину в Анос в мастерскую, где постигал азы изобразительного искусства. Д.И. Кузнецов с ранней юности участвовал в творческих экспедициях по Горному Алтаю вместе со своим учителем Гуркиным, ездил на пленэр в горы с молодыми художниками: А. Никулиным, В. Гуляевым, М. Курзиным. Родной край Кузнецов исходил вдоль и поперек. Он был мастером тональной живописи, необыкновенно точно передавал в своих пейзажах красоту алтайских гор, рек и озер, прозрачность горного воздуха. Д.И. Кузнецов учился также в Москве, в студии художника Н.П. Крымова, затем в Харькове у С.М. Прохорова [8, с. 54].

Необходимо подчеркнуть, что формирование профессионального творчества Д.И. Кузнецова происходило в большей степени под сильным влиянием Г.И. Гуркина. Д.И. Кузнецов осваивал традиции русской реалистической живописи, создавая пейзажные этюды с образами Горного Алтая, изучал особенности традиционной культуры алтайцев, выполняя этнографические зарисовки, эскизы предметов быта и культа. Подобный синтез профессионального и народного формировал мировосприятие Д.И. Кузнецова и находил отражение в его художественном творчестве. Ведущей темой его творчества была природа Алтая: горы, реки, озера и т. д. Любимым жанром стал пейзаж. Воспевая совершенство и гармонию природы Горного Алтая, Д.И. Кузнецов создал лучшие свои пейзажи: «Алтай хмурится» (х., м., 1912), «Парог Тельдекпень» (х., м., 1930), «Старый Чуйский тракт» (д., м., 1934), «Голубая Бия» (х., м., 1939), «Вершины Алтая» (х., м., 1950), «Катунь в верховьях» (х., м., 1956), «Река Актру» (х., м., 1961).

Д.И. Кузнецов, как и Г.И. Гуркин, обращался к некоторым сюжетам по несколько раз в своей жизни, переосмысливая и представляя их в новом ключе. Например, в разные годы и в разное время суток он писал реки Катунь и Бию, гору Бобырган, Телетское озеро, создавая лирические пейзажи: «Весной на Катунь» (х., м., 1909); «Долина Катунь вечером» (х., м., 1909); «Бия в апреле» (х., м., 1909); «Голубая Бия» (х., м., 1939); «Телецкое озеро в пасмурный день» (х., м., 1947); «Озеро Телецкое в солнечный вечер» (х., м., 1956); «Дождь на Телецком озере» (х., м., 1960); «Бобырган вечером» (х., м., 1911); «Гора Бобырган» (к., м., 1937).

Одной из первых работ, в которых проявилась эпическая образность, стала картина Д.И. Кузнецова «Алтай хмурится» (х., м., 1912). В названии картины «Алтай хмурится» заложено анимистическое восприятие природы, свойственное алтайскому народу и воспринятое Д.И. Кузнецовым у Г.И. Гуркина. Годы общения с известным алтайским художником стали для бийского художника основой формирования профессионального мастерства и художественного мировосприятия. В поэтических строках к картине «Хан Алтай» в каталоге одной из своих выставок Г.И. Чорос-Гуркин воспевал Алтай: «Все вокруг первобытно, грандиозно и величаво: могучим кольцом раскинулись и ушли в беспредельную даль горы. Мягкие линии сдвинулись одна за другую, смешались в лабиринте очертаний и замкнулись в неуловимой дали воздушной лазури. Какой везде простор и какая мощь! ... Это ты, заколдованный ..., царственный Алтай! ... Это ты окутался туманами, которые как мысли, бегут с твоего могучего чела в неведомые страны. ... Это ты, богатырь, дремлешь веками, сдвинув свои морщинистые брови, и думаешь свои заветные добрые думы...» [9, с. 47]. Гуркин воспринимал Алтай живым, думающим, смотрящим и т. д. Это восприятие передалось молодому художнику из Бийска, который вдохновлялся творчеством своего учителя из Аноса и создал одно из прекрасных своих живописных произведений: «Алтай хмурится».

В основе композиции картины «Алтай хмурится» лежит многоплановость. На переднем плане — возвышенность с небольшой поляной, на которой находятся вековые кедровые деревья и камни. Деревья наклонены ветром. На втором плане — долина реки Катунь. На третьем плане — вершины гор Алтая, над которыми нависли сумеречные облака. Надвигающиеся темно-синие облака, подобно хмурым мыслям, нависли над вершинами гор Алтая и бросают тень на долину реки. Линия горизонта художником занижена для того, чтобы передать масштаб и величие гор-великанов. «Композиция при глубокой линейной перспективе с низким горизонтом создает более монументальное впечатление», — отмечала Л.И. Нехвядович [10, с. 186]. Направленная снизу вверх точка зрения передает возвышенное состояние и придает картине эпический характер. Данная особенность построения композиции вторит традициям русской реалистической живописи при разработке эпического пейзажа. Такое композиционное решение использовали в своем творчестве художники-передвижники: И.И. Шишкин в картине «Рожь» и И.И. Левитан в живописном произведении «Над вечным покоем». Колорит картины холодный, построенный на сочетании сине-зеленых, серо-синих, бело-голубых оттенков. В картине присутствует тоновой контраст, который ритмически чередуется: передний план выполнен в более светлом ключе, второй план, где изображена долина реки, — темный, третий план с горами и небом — светлый. В данной живописной работе просматривается легкость красочного слоя, достигнутая лессировкой. Горы Алтая с облаками являются главными элементами композиции данного произведения, что подтверждает название картины. Кузнецов, создавая в традициях русской реалистической пейзажной живописи данное произведение, сумел правдиво отразить величие летнего Горного Алтая и образно передать свое восхищение его красотой.

Картина «Алтай хмурится» стояла под первым номером на всех выставках, в которых принимал участие Кузнецов. «Добавим, что данная картина Д.И. Кузнецова экспонировалась и на Всесоюзной художественной выставке 1940 года и сыграла немаловажную роль в принятии автора в Союз Художников СССР», — отмечал профессор Г.И. Прибытков [3, с. 47]. Впервые данная картина была представлена на первой персональной выставке, прошедшей в Бийске с 26 декабря 1912 года по 6 января 1913 года, где было представлено более двухсот работ: живописные картины, этюды, акварели, рисунки, выполненные карандашом и углем. В экспозиции первой персональной выставки были картины, написанные на основе этюдов и рисунков, сделанных в поездках по Алтаю вместе с Гуркиным: «Вечер на Алтын-Коле» (х., м., 1912), «Вечер в долине Челушмана» (х., м., 1912), «Река Бий в окрестностях города Бийска» (х., м., 1912), «Катунские белки» (х., м., 1912), «Туманный день на Телецком озере» (х., м., 1912) и т. д. На обложку каталога первой выставки Кузнецов поместил строки дореволюционного поэта из Бийска Андрея Бурмакина:

«О как хороши вы, вершины Алтая,
Снегами покрытые, словно парчою!
Над вами, извечно рождаясь и тая,
Туманы проходят толпою.
Нога человека на вас не ступала,
Порою лишь гордо орел пролетает,
Да грохот упавшего в пропасть обвала
На миг ваш покой нарушает.
Столетия уходят, как эти вот тучи,
Что цепью по небу куда-то несутся...
Но ваши гранитные скалы и кручи
Угрюмыми все остаются...
Немолчно рокочат на вас водопады,
О камни, поросшие мохом, дробятся...
Сбегают в долины потоки — каскады
И там между скалами мчатся» [3, с. 159].

Эти строки позволяют отметить поэтически-образное восприятие Алтая Д.И. Кузнецовым, которое коснулось всех его произведений. Данный подход к восприятию и изображению природы нашел отражение в других произведениях Д.И. Кузнецова: «Вершины Алтай» (к., м., 1946, [рис. 2](#)) и «Вершины Алтай» (х., м., 1950, [ил. 3](#)). Для его картины «Вершины Алтай» 1946 года характерна реалистическая подача. В основе сюжета данного пейзажа лежит этюдный материал, запечатлевший район горы Белухи. Фронтальная композиция этого произведения содержит два плана. На переднем плане показана крупными фактурными мазками холмистая местность с кедрами. На втором плане лессировкой написаны вершины гор. Суровый и мрачный образ Горного Алтая в данном произведении создан с помощью холодного колорита, основанного на зеленых и серо-голубых оттенках [5].

Особенностью композиции второй картины Д.И. Кузнецова «Вершины Алтай» 1950 года является обобщенный и аллегорический подход в решении сюжета, представляющего вершины гор Центрального Алтая, покрытых вечными снегами. Картина написана на основе живописных этюдов, созданных в районе Белухи. Горы Алтая своими острыми вершинами вонзаются в плывущие облака. Эти горы являются доминантой и смысловым центром в данной композиции, несмотря на то, что находятся на втором плане картины. На переднем плане — небольшая горная площадка с зеленой травой, где пасется олень. Передний план написан рельефными слоями в технике импасто. На дальнем плане сквозь густые облака виднеются голубые ледники. Дальний план написан широким, жидким мазком в технике лессировки. Сюжетный строй этой картины основан на философском размышлении о мироздании и вечности. Горы Алтая — это то вечное, что было и будет на нашей планете, пока века и эпохи сменяют друг друга. Для передачи глубины своего настроения, повышения эмоционального звучания созданного образа гор, художник в своем пейзаже использует различные выразительные средства: насыщенные цвета (коричневый, серо-голубой, желто-зеленый, сине-фиолетовый, молочно-белый), контрасты (цветовые, тоновые, фактурные), свободное пространство на переднем и дальнем планах, передающее покой. Можно утверждать, что эта картина — одна из самых оригинальных по цветовому колориту в творчестве Кузнецова.

В зрелые годы художник создает в реалистической манере большинство своих картин, среди которых живописные произведения, посвященные рекам Алтая: «Бия у Турочака» (к., м., 1947, [рис. 4](#)); «Катунь в верховьях» (х., м., 1956, [рис. 5](#)); «Река Актру» (х., м., 1961, [рис. 6](#)). В данных пейзажах художник правдиво передает красоту и характер сибирских рек, используя тоновые контрасты. В этих произведениях присутствует следующая композиционная схема пейзажных изображений: берег с рекой на переднем плане, горы на втором плане, небо на третьем плане. В живописном произведении «Рождение Оби» (х., м., 1951, [рис. 7](#)) Кузнецов в рамках пейзажной живописи вносит элементы жанровой композиции. Композиция традиционно построена по трем планам. Художник использует технику «сухая кисть» при написании деталей первого плана (деревьев, травы). Лессировкой написаны второй и третий планы картины, отличающиеся более светлым тоном. В холодном колорите данного произведения присутствуют гармоничные сочетания изумрудно-зеленого, охристо-зеленого, молочно-белого, сиреневого, синего, голубого оттенков. Созданный панорамный пейзаж с высокой линией горизонта передает созерцательно-поэтическое восприятие природы.

Во все годы своей творческой деятельности, создавая картины, художник использовал эскизы и этюды, сделанные с натуры. При этом Д.И. Кузнецов помнил на протяжении всей своей творческой жизни уроки, усвоенные у Г. И. Гуркина. Ученик Д.И. Кузнецова, художник-педагог Г.И. Прибытков, писал: «Сравнивая натурные этюды и рисунки Д.И. Кузнецова периода учебы у Гуркина с теми, что появились в более позднее время, видишь, что последние также несут в себе такие качества композиционного построения, колорита, пластики моделирования предметных форм, которые свидетельствуют о реалистическом методе изображения природы, усвоенном у Гуркина» [3, с. 56].

Впитав лучшие традиции русской реалистической школы, через преемственность и подражание, Д.И. Кузнецов пришел к собственным творческим проектам, к созданию собственной школы. Кузнецов в Бийске стоял у истоков традиции обучения детей и молодежи изобразительному искусству в период революции и Гражданской войны. Он вместе со своими сподвижниками, скульптором В.А. Сенгалевич-Копыловой и художником А.Э. Мако, открыл первую детскую художественную школу в Бийске. С 1920 года Кузнецов активно занимался художественно-педагогической деятельностью. Г. И. Прибытков писал: «Ему, своему старейшему художнику-педагогу, город Бийск во многом обязан открытием в местном педагогическом училище художественно-графического отделения, где Д.И. Кузнецов проработал около сорока лет учителем рисования, внося заметный вклад в постоянный рост рядов учителей рисования для школ края и просто художников» [2, с. 26]. Сегодня имя художника носит педагогический колледж города Бийска.

Д.И. Кузнецов стал образцом мастера, воспитав своих многочисленных учеников, среди которых члены Союза художников СССР М. Будкеев, Н. Мотовилов, В. Кораблин, Н.П. Иванов, Г.И. Прибытков и другие. Пейзаж стал ведущим жанром в творчестве этих художников, воспевших в реалистических традициях уникальную природу Алтая во второй половине XX века, когда происходит формирование и развитие живописной пейзажной школы в нашем крае. «В этот период пейзаж является наиболее полной формой выражения сложного процесса зарождения самобытной живописной школы в регионе; алтайские живописцы связывали его решение с реалистическим отражением природной среды, имеющей географическую определенность и вызывающей в человеке при контакте с ней поэтические переживания», — отмечала Л.И. Нехвядович [10, с. 185].

Выводы

Таким образом, творчество Д.И. Кузнецова является неотъемлемой составляющей региональной реалистической пейзажной школы, которая восходит к его учителю Г.И. Гуркину. Любимой темой в творчестве Кузнецова стала природа Горного Алтая, ведущим жанром — пейзаж. Эмоционально-образный подход к изображению природы родного края у Д.И. Кузнецова проявился в формировании типологии его пейзажей, связанных с эпической или лирической образностью, что свидетельствует о связи с русской реалистической традицией. Представляя образ Горного Алтая в своих произведениях, он использовал тоновые контрасты и живописные техники письма маслом (лессировку, импасто, «сухая кисть»). На протяжении всей своей творческой деятельности Дмитрий Иванович правдиво передавал состояние природы в своих картинах, применяя практику пленэрной (тональной) живописи. Реализм как творческий метод стал основой формообразования пейзажных работ Д.И. Кузнецова и его многочисленных учеников.

ЛИТЕРАТУРА

1. Прибытков Г.И. Старейший пейзажист Алтая (К 70-летию со дня рождения Д.И. Кузнецова) // Сибирские огни. 1961. № 6. С. 156–160.
2. Прибытков Г.И. От энтузиастов-одиночек до творческого коллектива союза художников. Бийск, 1990. — 72 с.
3. Прибытков Г.И. Алтайский художник-педагог Д.И. Кузнецов. Бийск: Научно-изд. центр БиГПИ, 1995. — 116 с.
4. Прибытков Г.И. Алтайский художник-педагог Д.И. Кузнецов. Монография. Издание 2-е переработанное и дополненное. Бийск: Издательский Дом «Бия», 2010. — 188 с.

5. Алексеева Т.П. Горный Алтай в творчестве Д.И. Кузнецова // Проблемы рекреационного природопользования: сборник научных статей / отв. ред. С.В. Попов. Бийск: Алтайская государственная академия образования имени В.М. Шукшина. Вып. 7. — 2014. — 238 с.
6. Степанская Т.М. Очерки истории искусства Алтая. Барнаул, 2009. — 220 с.
7. Прибытков Г.И. Чорос-Гуркин. Горно-Алтайск: Горно-Алтайская республиканская типография. 2000. — 188 с.
8. Изобразительное искусство Алтая: сборник очерков / сост. Л.И. Снитко. Барнаул: Алтайское книжное издательство, 1977. — 104 с.
9. Эдоков В.И. Возвращение мастера. Горно-Алтайск: Чаптыган, 1994. — 240 с.
10. Нехвядович Л.И. Традиции русской реалистической школы в пейзажной живописи Алтая второй половины XX века // Мир науки, культуры, образования. ГорноАлтайск. — 2010. — № 2(21), (искусствоведение). — С. 183–185.

Alekseeva Tatyana Petrovna

Altai State Pedagogical University, Biysk, Russia
Shukshin Biysk branch

E-mail: tatyana.alekseevasergeeva@mail.ru

ORCID: <https://orcid.org/0000-0001-6901-3246>

RSCI: https://elibrary.ru/author_profile.asp?id=55390

Vinitskaya Natalya Vladimirovna

Altai State Pedagogical University, Biysk, Russia
Shukshin Biysk branch

E-mail: Natigor007@yandex.ru

ORCID: <https://orcid.org/0000-0002-2874-8104>

RSCI: https://elibrary.ru/author_profile.asp?id=288320

Panchuk Tatyana Arkadyevna

Altai State Pedagogical University, Biysk, Russia
Shukshin Biysk branch

E-mail: panchuk_biysk@mail.ru

ORCID: <https://orcid.org/0009-0006-1146-0207>

RSCI: https://elibrary.ru/author_profile.asp?id=660183

The traditions of the realistic school of landscape painting in Altai in the works by D.I. Kuznetsov

Abstract. The article is devoted to the work of the artist D.I. Kuznetsov, who formed and developed the traditions of the realistic school of landscape painting in Biysk and the Altai region. The study analyzes the paintings by D.I. Kuznetsov from the collection of the Art Department of the Biysk Local History Museum named after V.V. Bianki, which were presented at the exhibition «The Singer of the Altai» dedicated to the 135th anniversary of the artist, held in October 2025 at the Exhibition Hall of Biysk. The article pays significant attention to the study of the features of realistic painting presented in the territory of the Greater Altai. The article is devoted to the problem of traditions and continuity in Kuznetsov's work. The relevance of this study is due to a number of aspects: the need for a serious assessment of the artist's place and his achievements in the history of fine art in Biysk and Altai. The purpose of the work is to identify the features of the works of D.I. Kuznetsov, who developed the traditions of the Russian realistic school of painting in Altai. Research objectives: to analyze the work of D.I. Kuznetsov; to characterize the specifics of imagery and pictorial-plastic language in the works. The methods of figurative-stylistic and comparative art analysis were used to analyze the paintings by Dmitry Ivanovich Kuznetsov. A cultural-historical approach and an iconographic method were used.

The authors of the article note that the basis of D.I. Kuznetsov's paintings is realism as a creative method and beauty as the ultimate goal of the image. The artist's poetic and figurative perception of nature allows him to depict the beauty of his beloved Altai region, including its mountains, rivers, lakes, and forests, in lyrical and epic landscapes.

The article reflects the important stages of D.I. Kuznetsov's life and work. The paper draws conclusions about the connection of Kuznetsov's creative heritage with the traditional Russian realistic school of painting. The data obtained are of practical importance for an in-depth study of the art history of Altai and Biysk.

Keywords: the singer of the Altai; D.I. Kuznetsov; Russian realistic painting school; landscape; Altai; Biysk; traditions

Рисунки



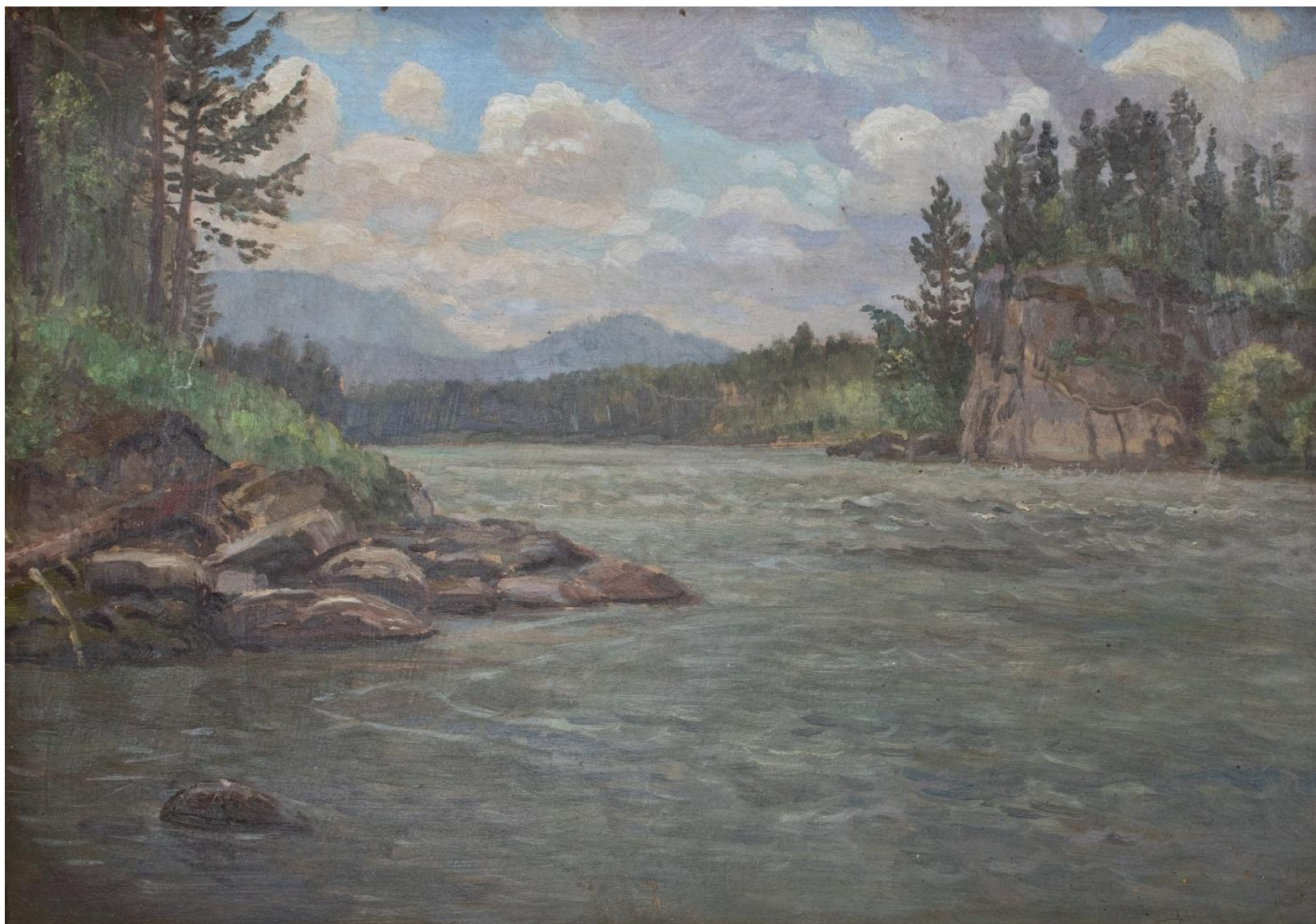
*Рисунок 1. Д.И. Кузнецов. «Алтай хмурится». 1912. Холст, масло. 86,5×133.
Бийский краеведческий музей имени В.В. Бианки (фото автора: Т.П. Алексеевой)*



*Рисунок 2. Д.И. Кузнецов. «Вершины Алтая». 1946. Картон, масло. 35×47.
Бийский краеведческий музей имени В.В. Бианки (фото автора: Т.П. Алексеевой)*



*Рисунок 3. Д.И. Кузнецов. «Вершины Алтая». 1950. Холст, масло. 85×104.
Бийский краеведческий музей имени В.В. Бианки (фото автора: Т.П. Алексеевой)*



*Рисунок 4. Д.И. Кузнецов. «Бия у Турочака». 1947. Картон, масло. 37×52.
Бийский краеведческий музей имени В.В. Бианки (фото автора: Т.П. Алексеевой)*



*Рисунок 5. Д.И. Кузнецов. «Катунь в верховьях». 1956. Холст, масло. 85×125.
Бийский краеведческий музей имени В.В. Бианки (фото автора: Т.П. Алексеевой)*



*Рисунок 6. Д.И. Кузнецов. «Река Актру». 1961. Холст, масло. 91×62.
Бийский краеведческий музей имени В.В. Бианки (фото автора: Т.П. Алексеевой)*



*Рисунок 7. Д.И. Кузнецов. «Рождение Оби». 1951. Холст, масло. 85×170.
Бийский краеведческий музей имени В.В. Бианки (фото автора: Т.П. Алексеевой)*